

# Engelliliğin Fenomenolojisi: Görme Engellilerde Gündelik Yaşam ve Beden

Reşat Açıkgöz  
Hüseyin Özil

**Öz:** Bu çalışma, görme engellilerin yeti yitimi deneyimlerini fenomenolojik bir bakışla incelemektedir. Çalışma, temel olarak yeti yitiminin bedensel etkilerinin değiştirdiği durumlara odaklanmaktadır. Buradan hareketle çalışmada yeti yitimini yaşayan bireylerin bakış açıları sunulmaya çalışılmaktadır. Çalışmada sadece kişisel deneyimler üzerinde durulmamıştır. Ayrıca yeti yitimi deneyimlerinin ortaklıklarına ulaşmaya da çalışılmıştır. Ek olarak toplumdaki engellilik algısının engelli kişilerin engellilik algılarını nasıl etkilediği üzerinde de durulmuştur. Bu çerçevede çalışmada görme yeti yitimlerine sahip kişilerin engellilik alguları, yeti yitimi deneyimleri, gündelik hayat pratikleri, engelliliği algılama biçimleri ve yeti yitimlerini bedenselleştirme durumları araştırılmıştır. Çalışmada nitel araştırma yöntemlerinden fenomenolojik tasarım kullanılmıştır. Çalışmada görüşme tekniğine başvurulmuş ve toplamda 18 kişiyle görüşülmüştür. Görüşmeler MAXQDA Analytics Pro 2022 programıyla analiz edilmiştir. Bulguların analizinde üç temaya ulaşılmıştır. Bunlar: yaşam dünyasında engelli bedenin farkındalığı, içe kapanma ile gündelik yaşama katılım arasında engelli beden, bedenselleşme ve engellilik algısıdır. Söz konusu üç tema, yeti yitimini deneyimleyen kişilerin gündelik hayat pratiklerini ve yeti yitimlerini bedenselleştirme biçimlerini ortaya koymaktadır. Yeti yitimlerinin bedenselleştirme biçimlerinin ise toplumsal bağlamdan kopuk olmadığı ortaya çıkmıştır. Özetle fenomenolojik perspektiften engelliliğin yaşam dünyası, öznelarasılık, yaşanan beden ve beden algısı kavramları bağlamında ortaya çıkan bir durum olduğu sonucuna ulaşılmıştır.

**Anahtar Kelimeler:** Görme engelliler, yeti yitimi, engelliliğin fenomenolojisi, gündelik yaşam, beden, yaşam dünyası.

**Abstract:** This study examines the disability experiences of visually impaired people from a phenomenological perspective. The focus is on examining the situational changes caused by the disability's physical effects and presenting the perspectives of those who live with it. The research scope extends beyond personal experiences. Additionally, the study aims to explore the commonalities shared among individuals with disabilities while highlighting the impact of societal perceptions toward disability on those with impairments. Within this framework, the research examines the disability perceptions of individuals with visual impairments, their experiences of living with a disability, their daily routines, their attitudes toward disability, and how they embody their impairment. The study employs a qualitative research methodology using a phenomenological design. The data were gathered through interviews with 18 participants and subsequently analyzed using the program MAXQDA Analytics Pro 2022. Analyzing the findings

\* Bu çalışma, Hüseyin Özil'in "Sakatlığı Bedenselleştirmek: Sakatlık Deneyimleri Üzerine Fenomenolojik Bir Araştırma" Adlı Doktora Tezinden Üretilmiştir (Selçuk Üniversitesi Sosyal Bilimler Enstitüsü, 2023).

@ Prof. Dr., Selçuk Üniversitesi, acikgozresat@yandex.com  
Arş. Gör. Dr., Selçuk Üniversitesi, huseyin-ozil@hotmail.com

id <https://orcid.org/0000-0002-4621-2282>  
<https://orcid.org/0000-0002-0194-3727>

DOI: 10.12658/M0733  
insan & toplum, 2024; 14(2): 112-138  
insanvetoplum.org

Başvuru: 09.09.2023  
Revizyon: 15.11.2023  
Kabul: 11.12.2023  
Erken Baskı: 22.02.2024

resulted in three themes being reached: awareness of the disabled body in the world of life, the disabled body between introversion and participation in daily life, and the embodiment and perception of disability. The three themes in particular reveal the daily life practices of people who experience disability and the ways in which they embody their disabilities. The ways disability is embodied have been revealed to not be detached from the social context. In summary and from a phenomenological perspective, disability was concluded to be a condition that emerges in the context of the concepts of life world, intersubjectivity, lived body, and body perception.

**Keywords:** visually impaired people, impairment, phenomenology of disability, everyday life, body, lifeworld

## Giriş

Görmenin güçle, iktidarla, değişimle ve dönüşümle olan bağının gittikçe kuvvetlendiği günümüz dünyasında görememek eksiklik, güçsüzlük ve yetersizlik olarak tanımlanmaktadır. Bu yüzden gündelik yaşamda görme yetisini kaybeden kişiler dezavantajla tanımlanan bir mahrumiyete itilmektedirler (Çil, 2022, s. 144). Bu mahrumiyetin oluşmasında tıbbi bakışın da etkisi vardır. Çünkü tıbbi bakış yeti yitimini kişinin başına gelen talihsiz bir olay ve giderilmesi gereken bir durum olarak değerlendirmektedir. Yeti yitiminin bireyin bedenine ait olduğu düşüncesi engelliliği, örtük de olsa, iyileştirilmesi veya mümkün olduğu kadar normale yaklaştırılması gereken bir kusur olarak görmektedir (Siebers, 2008, s. 3). Ancak sorun, sadece tedavi şeklinin belirlenmesiyle değil, engelli kişinin yaşam biçiminin desteklenmesiyle de ilgilidir (Brisenden, 1986, ss. 178-179). Nitekim bu düşünce “sosyal model” olarak adlandırılan engellilik teorisine kapı aralamıştır.

Sosyal model, engellilerin toplumdan dışlanmalarıyla izole edilmelerini vurgulayan ve onların bağımsız yaşam ihtiyaçlarını talep eden bir düşünce seti olarak görülebilir. Bu düşünce, temelde toplumun insanları engelli bıraktığına dayanmaktadır (Barnes vd., 2008, s. 67). Sosyal model engelliliği toplumsal organizasyon bağlamında ele alırken yeti yitimiyle engellilik arasında bir ayrım yapmaktadır. Ancak söz konusu ayrım eleştirilere neden olmaktadır (Morris, 1991; Crow, 1992; Thomas, 1999). Sosyal modele yönelik en temel eleştiri, yeti yitiminin engellilik deneyiminden ayrılamayacağı yönündedir. Nitekim yeti yitimini engellilik teorilerine dâhil etmeye çalışan birçok çalışma bulunmaktadır. Fenomenolojik araştırmaları bu çerçevede değerlendirmek mümkündür.

Fenomenolojik çalışmaların iki ana ekseninde yapıldığı görülmektedir. Birincisi, engellilik araştırmalarına fenomenolojik bir bakış açısının dâhil edilmesi gerektiğini ve böylelikle yeti yitiminin engellilikle birlikte değerlendirilebileceğini öne süren çalışmalardır (Williams, 1996; Hughes & Paterson, 2011; Paterson & Hughes, 1999; Overboe, 1999; Diedrich, 2001; Paterson, 2001; Titchkosky ve Michalko, 2012; Abrams, 2016; Abrams, 2020). İkincisi ise fenomenolojinin imkânlarını engellilik araştırmalarında uygulayan çalışmalardır (Toombs, 1995; Tham vd., 2000; Padilla, 2003; Peckitt vd., 2013; Martiny, 2015; Wieseler, 2018). Türkiye’de de fenomenolojik

perspektiften engellilikle ilgili çalışmalar yapılmıştır (Yılmaz, 2015; Demir, 2019; Okur, 2021; Karaca, 2021). Fenomenolojik yöntemle gerçekleştirilen bu çalışmaların genelde engelliliğin algılanma biçimlerine, görme engellilerin eğitim süreçlerine ve sosyal medyayı kullanma deneyimlerine odaklandıkları görülmektedir. Ancak görme engellilere yönelik yapılan bu çalışmaların, fenomenolojik desende tasarlanmış olmalarına rağmen, engelliliğin özünü yakalamayı amaçlamadıkları anlaşılmaktadır. Oysa fenomenolojik araştırmalarda yapılması gereken, fenomenin özünü ortaya koymak olmalıdır. Bunun için de fenomenin nasıl deneyimlendiğine ve bu deneyimin hangi bağlamlarda şekillendiğine bakmak gerekmektedir. Bu yüzden, görme engelliler söz konusu olduğunda, engellilik ve gündelik yaşam bağlamında görme kaybının özüne dair gerçekleştirilecek kapsamlı fenomenolojik çalışmalara ihtiyaç vardır. Zira bu tarz kapsamlı çalışmalarla engellilerin hem bedensel yeti yitimi deneyimleri ve gündelik yaşam pratiklerini hem de engelliliği algılama ve yaşantı dünyasında var olma biçimlerini ortaya koymak mümkündür.

Bu çalışma, fenomenolojik perspektiften hareketle görme engellilerin yeti yitimlerini gündelik hayatta ve bedenlerinde nasıl deneyimlediklerini ortaya koymaya çalışmaktadır. Bu amaç doğrultusunda çalışmada ilk olarak fenomenolojinin engelliliği anlamak için sunduğu kavramsal araçlar üzerinde durulmaktadır. İkinci olarak, bu araçların rehberliğinde gerçekleştirilen saha çalışmasında elde edilen bulguların analizine yer verilmektedir. Üçüncü ve son olarak, araştırma bulgularının fenomenolojik araştırmalar için ne tür kazanımlar sunduğuna değinilmektedir. Araştırmanın odaklandığı ana sorun engellilerin yeti yitimlerini nasıl deneyimledikleridir. Bu odak, engelli kaldıktan sonraki yaşam akışını, bedenin hangi hallerde kendini ortaya koyduğunu ve kaybolduğunu, kişinin bedenini kendi ve toplum gözünden birincil tekil şahıs perspektifiyle nasıl anlamlandırdığının analizini içermektedir. Çalışmada engelli bireylerin yaşam akışları, doğuştan ve sonradan yeti yitimi yaşamalarına göre iki ana bağlamda ele alınmıştır. Doğuştan yeti yitimi yaşayanlar engelliliklerinin farkına varmasından sonra yaşadıkları süreci anlatırken, sonradan yeti yitimi yaşayanlar neden sakat kaldıklarını ve o andan sonra neler yaşadıklarını anlatmışlardır. Bu sebeple, hem doğuştan engelli bireylerin hem de sonradan engelli olan kişilerin bedenlerini hangi hallerde hissettikleri, günlük rutinleri içerisinde bulunmaya çalışılmıştır. Ayrıca yaşam dünyasında engelli bedenlerin diğer özneler tarafından nasıl algılandığı da araştırılan konular arasında yer almaktadır.

## Fenomenoloji ve Engellilik

Fenomenoloji insan deneyimlerini anlamak için güçlü bir araçtır. Özellikle, beden ve dünya arasındaki dinamik ilişkiyi ortaya koyan “yaşayan/yaşanılan beden” (*leib body*) kavramı, mekân ve zamana dair önemli içgörüler sağlamaktadır (Toombs,

1995, s. 10). Bu bağlamda fenomenolojinin kurucusu Husserl'in bedeni iki şekilde ele aldığını belirtmek gerekir. Husserl, fiziksel ve biyolojik nedensellik bağına bağlı maddi bir gerçeklik olarak salt fiziksel bir bakış açısıyla ele alınan beden (*körper*) ve canlı bir organizma olarak kişilikçi bir bakış açısıyla ele alınan beden (*leib*) şeklinde bir kavramsallaştırma yapar. Bu anlayışa göre beden (*leib*), deneyimleyen şahsın algısal organı olarak dünya hakkındaki bilince dâhil olan şeydir (Drummond, 2007, ss. 45-46). Ancak fenomenolojideki bu anlayış bir ayrıma karşılık gelmez. Dolayısıyla fenomenolojik bakışla engelliliği anlamaya çalışan bir araştırma, iki bedenin birlikteliğine bakmalıdır. Bu yüzden öncelikle fiziki bedende yaşanan yeti yitiminin yaşayan beden üzerindeki etkilerine yoğunlaşılmalıdır. Çünkü yeti yitimi fiziki bedenin dünyayı algılayışını değiştirdiği gibi yaşayan bedenin dünyaya dair kurduğu anlamları da etkilemektedir. Söz konusu etkiyi daha iyi anlayabilmek için “yaşam dünyası” (*lebenswelt*) kavramına bakmak gerekmektedir.

Her bireyin kendi öznel bakışıyla anlamlandırdığı ve yaşadığı kişisel bir yaşam dünyası vardır. Ancak bu kişisel yaşam dünyası tarihsel ve kültürel bağlarla diğer kişisel yaşam dünyalarının oluşturduğu anlamların birlikteliğinden etkilenmektedir. Bu nedenle her bireyin oluşturduğu kişisel yaşam dünyası, kolektif yaşam dünyası tarafından belirlenmektedir (van Manen, 1990, ss. 39-53). Kişi yaşam dünyasına kendi öznel perspektifinden yönelirken diğer perspektiflerden de etkilenir. Bu durum engellilikle birlikte değerlendirildiğinde her engellinin yaşadığı kişisel bir engellilikten söz edilebilir. Ancak yaşanan engellilik, yaşam dünyasında engelliliğe yüklenen anlamlardan etkilenmektedir. Burada engelliliği yaşayan bireyin toplumdaki insanların engelliliği nasıl algıladıklarını anlamlandırdığı bir süreç söz konusudur.

Shultz'a göre (2020, s. 228) birey karşılaşmalardan sürekli anlamlar çıkarır. Yüzdeki istemsiz bir ifade, kaçamak bir bakış, kızarma, utanma, özetle herhangi bir bedensel gösterge, yaşayan bedenin düşünmesi açısından birer anlam olarak yorumlanabilir. Yaşayan bedenin algıları dünyanın ortak dokusuna katılımı olanaklı hale getiren genel bir var olma durumunu mümkün kılar. Bu nedenle Merleau-Ponty'ye göre algı, hem bedenin hem de dünyanın içerisinde yer aldığı anonimliğin algısıdır. Dolayısıyla algı kişiye bağlı olduğu kadar dünyanın genelliğine katılma biçimine de bağlıdır. Burada beden sadece bireysel deneyimin merkezi olarak değil, dünyadaki ortaklığı sağlayan bir var olma hali olarak da ortaya çıkar. Bu nedenle bireyin algısı kişisel deneyiminin ötesinde dünyanın genelliğine katılma biçiminin etkilendiği bir süreç olarak var olur (Esenyel, 2022, ss. 320-322).

Sonuç olarak engellilik deneyimini anlamak isteyen bir çalışma, engelliliği deneyimleyen bireylerin bakış açılarını sunmak zorundadır. Bu deneyimde bedenin biyolojik ihtiyaçları, hisleri ve fiziksel hareketleri oldukça önemlidir. Bu duruma eşlik

eden bir de “yaşayan beden” vardır. Yaşayan beden öncelikle sağladığı bedensel bilgi ve alışkanlık nedeniyle öne çıkmaktadır. Diğer taraftan yaşam dünyası insanın tek başına kurduğu ve tecrübe ettiği bir alan değildir. Bu yüzden “öteki” de engellilik deneyiminde önemlidir. Zira öteki hem yaşam dünyasındaki öznelerarası normallikte hem de sakat bedenini kendini algılayışında rol oynamaktadır. Özetle, fenomenolojik bir engellilik deneyimi, bedenini algısal süreçlerinin değişimi kadar bedenini toplumsal konumunun birey tarafından algılanışıyla da şekillenmektedir. Dolayısıyla görme engelliler özelinde engellilik fenomeninin özünü fenomenolojik perspektiften yakalamayı amaçlayan bu çalışma da engelliliği “yaşayan beden” fikrinden hareketle yaşam dünyasında engellilerin ötekilerle kurduğu ilişkiler (öznelerarasılık) bağlamında ele almaktadır.

## Yöntem

Bu araştırmanın amacı görme engellilerin yaşam deneyimlerini ortaya koymaktır. Araştırmanın odaklandığı soru, engellilerin sakat bedenleriyle gündelik yaşamı nasıl deneyimledikleridir. Bu odak, bedenini hangi hallerde kendini ortaya koyduğunu ya da kaybolduğunu, bireyin yeti yitiminden sonraki yaşam akışını, kişinin bedenini kendisinin ve toplumun gözünden nasıl anlamlandırıldığının analizini içermektedir. Belirtilen hususlardan dolayı çalışmada nitel araştırma yöntemi benimsenmiştir.

Nitel yöntemler, bireylerin deneyimlerini ve algılarını doğal ortamlarda incelenmesine imkân veren araştırmalardır (Yıldırım & Şimşek, 2013, s. 41). Burada bu imkân, yeti yitimi olan bireylerin engellilik algılarına kendi bakış açılarından yaklaşabilmek amacıyla kullanılmıştır. Çalışmada teorik ve varsayımsal kabullerden kaçınılmak istenildiği için nitel araştırma yöntemlerinden fenomenolojik araştırma deseni tercih edilmiştir. Zira fenomenolojik araştırmalarda “paranteze alma” durumu esastır. Bu durum da varsayımsal kabulleri sorgulamayı ve herhangi bir varsayımdan hareket etmemeyi gerekli kılmaktadır.

“Fenomenoloji, ‘yaşanılmış’ uzamın; zamanın ve dünyanın bir özetidir” (Merleau-Ponty, 2020). Fenomenoloji, deneyimlerin doğası veya anlamı hakkında daha derin bir anlayış sunmayı amaçlar. Fenomenoloji dünyayı sınıflandırmadan, taksonomileştirmeden ve soyutlamadan ön-düşünel olarak deneyimleme şekline dair anlayışlı açıklamalar elde etmeye çalışır (van Manen, 1990, s. 9). Bu yönüyle fenomenoloji engellilik çalışmalarını için son derece kullanışlıdır. Fenomenolojik yöntemle engellilik deneyimine dair yapılacak analizde, sınıflandırma yapmadan deneyimin kendisine yönelmek mümkündür.

## Çalışma Grubu

Nitel araştırmalar ilgili konuyu deneyimlemiş, konu hakkında fikri olan, yaşamışlığından dolayı bilgi verebilecek kişileri tercih etmektedir (Kümbetoğlu, 2019, s. 97). Bu tercih,

nitel araştırmalarda amaca yönelik bir çalışma grubunun oluşturulmasını gerekli kılmaktadır. Amaca uygun çalışma grubuyla araştırmacı, konuyla ilgili durumlara yanıt verebilecek katılımcılara, alanı keşfetmek ve anlamak için sorular yönelir (Merriam, 2018, s. 76). Bu araştırmanın çalışma grubu da amaca yönelik olarak görme engelli kişilerden oluşturulmuştur. Araştırmanın çalışma grubu 18 kişiden oluşmaktadır. Çalışma grubu iki temel kritere göre belirlenmiştir. Birinci kriter, katılımcıların resmî kurumlarca verilen “engellilik raporu”na sahip olmalarıyla ilgilidir. Buna göre çalışmaya dâhil edilen katılımcılar %40 ve üzeri engellilik raporuna sahip kişilerdir. İkinci kriter ise engellilerin sosyal yaşama katılımlarıyla ilgilidir. Buna göre sosyal yaşama aktif katılan engelliler çalışma grubuna dâhil edilmiştir. Bu kritere uymayan, yani hastanede veya evde tedavi gören bakıma muhtaç kişiler çalışma grubunun dışında tutulmuştur. Bu çerçevede çalışma grubu, doğuştan görme engelli 10 katılımcı (6 erkek ve 4 kadın) ve sonradan görme engelli 8 katılımcıdan (5 erkek ve 3 kadın) oluşturulmuştur.

**Tablo 1**

*Çalışma Grubuna Ait Bilgiler*

<b>Katılımcı</b>	<b>Cinsiyet</b>	<b>Engel Durumu</b>	<b>Engel Oranı</b>	<b>Yaş</b>
K1	Erkek	Sonradan	75%	46
K2	Kadın	Doğuştan	80%	28
K3	Erkek	Doğuştan	90%	26
K4	Kadın	Sonradan	94%	26
K5	Erkek	Doğuştan	48%	29
K6	Kadın	Doğuştan	100%	27
K7	Kadın	Sonradan	90%	28
K8	Erkek	Doğuştan	57%	27
K9	Erkek	Doğuştan	71%	28
K10	Erkek	Sonradan	53%	34
K11	Erkek	Sonradan	58%	30
K12	Kadın	Doğuştan	51%	26
K13	Kadın	Sonradan	64%	23
K14	Erkek	Doğuştan	80%	36
K15	Erkek	Doğuştan	41%	43
K16	Kadın	Doğuştan	65%	28
K17	Erkek	Sonradan	90%	52
K18	Erkek	Sonradan	40%	34

## Veri Toplama Süreci

Fenomenolojik çalışmalarda fenomeni ortaya çıkarmak için görüşme, gözlem, odak grup görüşmeleri ve doküman incelemeleri gibi teknikler kullanılabilir (Kıral, 2021, s. 98). Bu çalışmada görüşme tekniği kullanılmıştır. Görüşmeler Konya şehir merkezinde ikamet eden görme engellilerle gerçekleştirilmiştir.

Görüşmeler Kasım 2021 - Ağustos 2022 tarihleri arasında yapılmıştır. Görüşmelerden önce katılımcılara çalışmanın konusu ve amacıyla ilgili bilgilendirme yapılmıştır. Katılımcılara görüşme başlamadan önce sorulara bakabilecekleri ve kendilerini rahatsız hissettikleri anda görüşmeyi sonlandırabileceklerinin bilgisi verilmiştir. Ayrıca ses kaydı için de katılımcıların onayı alınmıştır. Saha sürecinde katılımcılarla sadece görüşmelerin yapıldığı gün ve saatte görüşmeler yapılmamış, aynı zamanda görüşme haricinde de katılımcılarla vakit geçirilmiştir. Bu çerçevede gezilerde ve tiyatro gibi bazı sanatsal faaliyetlerde katılımcılara eşlik edilmiştir. Böylece temel veri toplama aracı olan görüşmenin yanı sıra gözlem tekniğinden de yararlanılmıştır.

## Veri Analiz Süreci

Nitel araştırmalarda verilerin çözümlenme süreci saha çalışmasından alınan verilerin toplanması ve derlenmesiyle başlamaktadır (Yin, 2016, s. 186). Bu yüzden nitel araştırmalarda saha sürecini ve verilerin çözümlenmesini net bir şekilde birbirinden ayırmak mümkün değildir. Fenomenolojik araştırmaların kendine özgü araçları, ilkeleri ve yöntemsel stratejileri vardır (Merriam, 2018, ss. 24-26). Çalışmada fenomenolojik analiz stratejisi kullanılmıştır. van Manen'in (2016) fenomenolojik analiz için uygulanabilecek taslak yazma önerileri, görme engelini betimlemek üzere kullanılmıştır.

Tüm fenomenolojik yaklaşımlar, katılımcıların yaşanmış deneyimlerini yakalamaya çalışırken farklı kavramları ve farklı veri toplama yöntemlerini kullanır (Gill, 2014, s. 127). Bu çalışmada önceden var olan kategorilerden uzaklaşmak istenildiği için fenomenolojik paranteze alma süreci tümevarımsal analiz yöntemiyle desteklenmiştir (Tomkins & Eatough, 2014, s. 7). Saha verilerinin çözümlenmesi ve kodların belirlenmesi, bu tümevarımcı yönelim ve van Manen'in önermiş olduğu çerçeve doğrultusunda oluşturulmuştur.

Nitel araştırmalarda kod, bir veriyi betimlemek için sembolik olarak özetleyici, çarpıcı, özü yansıtan veya çağrışımsal nitelikteki bir sözcük ya da kısa ifade olarak tanımlanabilir (Saldana, 2022, s. 4). Bu çerçevede belirlenen kodlar görme engelini betimleyecek şekilde tümevarımsal bir organizasyon içinde tasarlanmıştır. Söz konusu kodların aktarılmasında ayrıca veri analiz programı da kullanılmıştır.

Veri analiz sürecinde *MAXQDA Analytics Pro 2022* programı kullanılmıştır. Frekans tablolarında kodların katılımcı sayılarına göre sonuçları yer almaktadır. Kod-alt kod frekans grafiklerinde bir kodun alt kodlarıyla birlikte katılımcı sayılarına göre sonuçları verilmektedir. Kod-matris tarayıcısı tablolarıyla da kodların yeti yitimi türüne (doğuştan-sonradan) ve cinsiyete göre dağılımı aktarılmıştır.

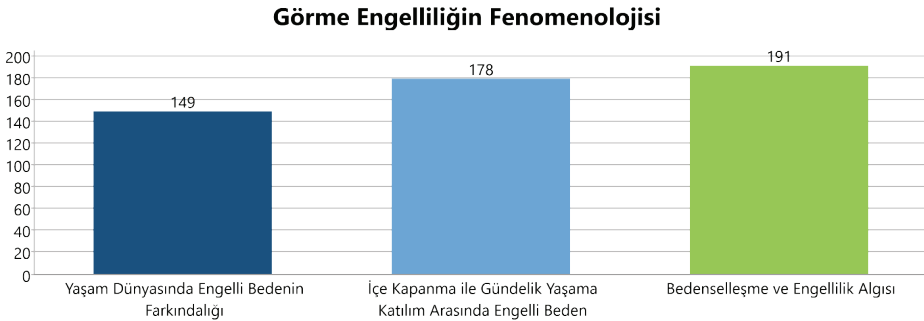
## Bulgular ve Tartışma

Çalışmada üç ana temaya ulaşılmıştır. İlk tema “yaşam dünyasında engelli beden farkındalığı”dır. Bu temada kişinin engelli olduğunu fark ettiğinde yaşadığı değişimlerin, engelin doğuştan ve sonradan olmasının getirmiş olduğu durumların, engelli olduğunu fark etmenin kişi üzerindeki etkilerinin neler olduğuna değinilmiştir. İkinci tema “içe kapanma ile gündelik yaşama katılım arasında engelli beden” başlığını taşımaktadır. Burada yine birinci tekil şahıs perspektifine bağlı kalınarak engelliliğin anlamı üzerine betimlemeler yapılmaktadır. Görüşmelerde toplumun engellilik algısının, katılımcıların ifadelerine büyük ölçüde yansıdığı görülmüştür. Bu nedenle ilk kısmın aksine ikinci temada anonim bir beden algısına geçiş yaşanmıştır. Görme engelliliğin getirmiş olduğu bedensel değişimlerle ilgili olan son tema ise “bedenselleşme ve engellilik algısı”dır. Burada engelli beden organizasyonu ve bedenin yaşadığı duyuşsal değişimler üzerinde durulmaktadır.

Tablo 2’ye bakıldığında saha verilerinden elde edilen kodların birbirlerine yakın aralıkta dağıldığı görülmektedir. Bu nedenle her bir temanın görme engellilerin yaşamı için eşit ağırlıkta öneme sahip olduğunu söylemek mümkündür.

**Tablo 2**

*Kodların Frekans Dağılımları*





## Yaşam Dünyasında Engelli Bedenin Farkındalığı

Engelliliği anlamayı amaçlayan bir çalışmanın üzerinde durması gereken ilk husus, sonradan ve doğuştan yeti yitiminin getirmiş olduğu durumlardır. Doğuştan yaşanan yeti yitimlerinde bedenin gerçekleştiremediği eylemlere dair bedensel bir bilgi yoktur. Bu nedenle doğuştan yeti yitimi olan katılımcılarda eyleme karşı duyulan merak dışında gündelik yaşam dünyasına dair oluşturulan bedensel bilgiyi bozacak bir durum yoktur. Sonradan görme engelli bir katılımcının doğuştan görme engelli eşyle yaşadığı bazı deneyimler bu durumu gösterir niteliktedir:

Hocam mesela ben çok zorlanıyordum, diyordum ki mavi, yeşil. Bunu ona anlatmak o kadar zor Oluyordu Ki, Ben Bazı Şeyleri Biliyorum. Ama O Hiç Bilmediği İçin Zorlanıyordum. Mesela Ben 8. Sınıfa Kadar Hep Görenlerin Arasında Okudum. O Görme Engelliler Okulunda okumuş. Mesela ben üçgen diyordum, yuvarlak diyordum, bir cisim gösteriyordum. O bana diyordu ki üçgen ne, yuvarlak ne? Bunları anlatırken çok zorlanıyordum. İletişim farklı oluyor, bana durup durup değişik değişik sorular soruyordu. İşte bana bulutları tanımla gibi mesela ben yuvarlağı bilmeyen bir insana nasıl tanımlayabilirim ya da üçgenle hayatında hiç karşılaşmamış bir insana nasıl anlatabilirim dünyayı. [...] Eşim rüya görüyordu, şöyle anlatıyordu karanlık adamlar var. Ben diyordum ki biraz açsana nasıl bir adam, şişman mı zayıf mı diye. Ne bileyim görmedim ki diyordu. Sadece ses duyuyorum nasıl anlatayım sana diyordu (K7).

Katılımcının bahsetmiş olduğu farklılıklara rağmen engellilik deneyiminin birtakım ortak noktalara dayandığı görülmüştür. Örneğin sonradan yaşanan yeti yitimlerindeki travmatik süreç ve öznelarası normallik karşısında bazı şeyleri yapamamak, doğuştan yaşanan yeti yitimlerinde de görülmektedir. Doğuştan yeti yitimine sahip katılımcıların hepsinin engelliliklerinin farkına vardıkları bir olayı yaşadıkları görülmüştür. Bu olay kimi zaman travmatik bir dışlama şeklinde olurken kimi zaman da sadece engelinin çevresine bakarak algıladığı bir durum olarak meydana gelmektedir. Doğuştan yaşanan yeti yitimlerinde de böyle bir olayın yaşanması bedenin doğallığını ve normallliğini bozmaktadır. Bedenin doğallığı bozulduktan sonra yaşanan durumlar ise, sonradan yaşanan yeti yitimlerine bağlı olarak meydana gelen durumlarla benzerlik göstermektedir.

### Tablo 3

Engelliliğin Farkındalığının Kod Matris Tarayıcısında Gösterilmesi

Kod Sistemi	Doğuştan Engelli Kadın	Sonradan Engelli Erkek	Doğuştan Engelli Erkek	Sonradan Engelli Kadın
☑ Görme Engelliliğin Fenomenolojisi				
☑ Yaşam Dünyasında Engelli Bedenin İ				
☑ Farkın Farkındalığı				
☑ Bedenin Yapamazlığı	3	6	3	2
☑ Engeli Fark Etmek	6	6	3	8

Engellilerin durumlarına dair ilk farkındalıklarının gösterildiği Tablo 3'e bakıldığında doğuştan ve sonradan yaşanan engelliliklerde bedene dair farkındalığın benzer seviyede olduğu görülmektedir. Bu durum engelli bedeninin yaşamı için farkındalığın önemini ortaya koymaktadır. Çünkü kişi kendisini engelli olarak nitelendirmediği her şeyi diğerlerinin yaptığı gibi yapmaya çalışmakta ve bu hususta bedensel yeteneklerini zorlamaktadır. Bu zorlama ancak engellilik hali kabul edildiğinde değişmektedir.

Bireyin içinde bulunduğu gündelik yaşam dünyası, öznelerarası bir normallik oluşturduğu gibi bireyin kendinden beklentilerini de şekillendirmektedir (Berger & Luckmann, 2018, s. 30). Kişi ancak toplumdaki 'normal' bireylerle kendisine ait farklılığın farkına vardığında "öznelerarası normalliğin" kendisine dayattığı standartlardan uzaklaşabilmektedir. Bu durum görüşmeler kapsamında katılımcıların anlattıkları hayat hikâyelerinin başlangıcında, engelliliğe dair farkındalığın şekillenmesinde kendisini ortaya koymaktadır. Bir katılımcının ifadeleri söz konusu durumu göstermektedir:

Yani benim sorunum belli bir seneye kadar kendini bilmemek. Bu yüzden yaşadım ben sorunlarımın çoğunu. Mesela buradaki birçok insan kör okulunda yani görme engelli okulunda okumuş. Benim öyle bir imkânım olmadı. Ben hep normal sağlıklı bireylerleydim. O yüzden de kendimi bilemedim ben. Ben engelli olduğumu anladıktan sonra kendimi keşfetmeye başladım. Yani ben buyum diyorum ve bunu kabul ettiğim için artık hiçbir şey zor gelmiyor gözüme. Eskiden her şey çok daha zordu. Normal bir insan birçok şeyi yaparken, ben onu yapamıyordum ve kendimi ona göre kıyaslıyordum. Böyle olunca ben niye normal değilim diye kendime soruyordum. Çünkü ben normal olduğumu zannediyordum. Bunun bilincinde değildim. Şimdi bana teşhis konulunca hayattaki bazı şeyleri bu duruma göre yapmayı öğrendim. Hayat artık daha kolay. Hiçbir şey olmasa bile artık o yaparken ben niye yapamıyorum demiyorum kendime **(K13)**.

Burada engelli birey, bir taraftan diğer insanların yaptıklarını kendisinin niçin yapamadığını sorgulamakta, diğer taraftan her şeyi normalin normalliğine göre yapmaya çalışmaktadır. Kişi ancak engelli olduğunu fark ettiğinde kendi eylemlerini nasıl yapabileceğini sorgulamakta ve alternatifler geliştirmektedir. Söz konusu alternatifler 'normallikten' farklı bir dizi strateji içermektedir. Öyle ki kişi bazen engelli olduğunu bilse bile farklılığın farkına varamadığında bu stratejileri geliştirme ihtiyacı duymamaktadır. Bir katılımcının ifadeleri bu duruma örnek verilebilir:

Düştüğümüz zaman engelli olduğumuz için değil de her çocuk düşer mantığıyla bakıyorduk. Engelliler okulu için buraya Konya'ya geldiğimde o zaman fark ettim aslında hareketlerimin kısıtlandığını **(K6)**.

Katılımcıların ifadelerinde kişilerin yaşam dünyasının öznelarası normalliğiyle kıyas yapılmadıkça durumlarını bir farklılık olarak değerlendirmedeği görülmektedir. Hatta bazı durumlarda bu fark görülmesine rağmen durum engellilik olarak değerlendirilmemektedir. Burada sosyal modelin belirttiği gibi olmasa da toplumda var olan öznelarası standardın kişiyi engelli konuma getirdiği söylenebilir.

## İç Kapanma ile Gündelik Yaşama Katılım Arasında Engelli Beden

Engelliler için normallik, kolaylıkla ulaşılan bir nokta değildir. Nitekim katılımcıların ifadelerine bakıldığında yeti yitimlerinin ilk döneminde kendilerini her şeyden engellenmiş hissettikleri görülmektedir. Engellenme hissi ise onları belirli alanlara kapanmaya itmektir. Bununla birlikte dışarı çıkmak zamanla bir ihtiyaç haline gelmektedir. Buna rağmen bu durumun doğuştan engelli kişiler için söz konusu olmadığını önemle belirtmek gerekir.

**Tablo 4**

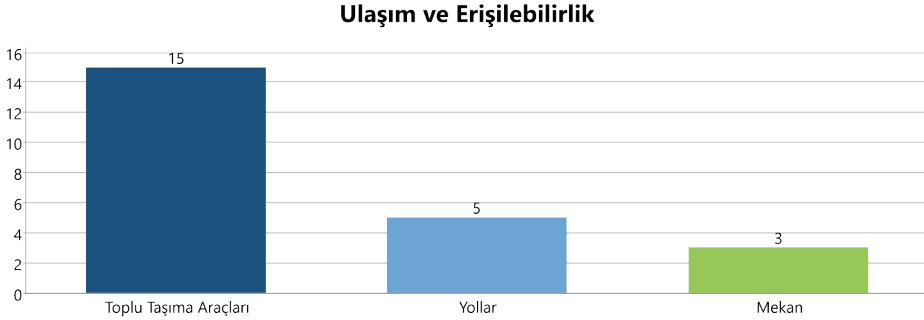
*İç Kapanma ve Gündelik Yaşam Süreçlerinin Kod-matris Tarayıcısında Gösterilmesi*

Kod Sistemi	Doğuştan Engelli Kadın	Sonradan Engelli Erkek	Doğuştan Engelli Erkek	Sonradan Engelli Kadın
▼ Görme Engelliliğin Fenomenolojisi				
▼ İç Kapanma ile Gündelik Yaşama				
İçine kapanma dönemi		2		3
sosyalleşmenin zorunluluğu		1		3
sıradanlık ihtiyacı	4	5	2	2

Tablo 4, sonradan engelli katılımcıların içine kapanma dönemi yaşadıklarını göstermektedir. Fakat bu içine kapanma döneminin süreklilik arz etmediği, sonraki dönemlerde sosyalleşmenin bir ihtiyaç olarak kendisini dayattığı görülmektedir. Nitekim sosyalleşmenin zorunluluğu başlığındaki kodlama sayılarının paralel olması bu kanyı güçlendirmektedir. Buna karşın doğuştan engelli katılımcılar için böyle bir durumun söz konusu olmadığı görülmektedir. Bu durumun nedeni olarak doğuştan engellilikte yaşanan trajedinin kişinin engelli kalmasıyla eş bir zamanda gerçekleşmemesi gösterilebilir. Keza katılımcıların engelliliklerine dair trajik anılarına bakıldığında doğuştan engelli olan katılımcıların genellikle sosyalleşme süreçlerinden söz ettikleri, sonradan engelli olan katılımcıların ise daha önce yapıp şimdi yapamadıkları şeylerden bahsettikleri görülmüştür. İçine kapanma dönemi yeni bedeni tanıma sürecini geciktirmektedir. Bu gecikme de dışarı çıktığında beden kullanımı sorunlarına neden olmaktadır. Bu sorunların başında fiziki şartlar ve beden uyumsuzlukları gelmektedir. Gündelik yaşamda ulaşım ve erişilebilirliğin engellileri diğer tüm sorunlardan daha fazla etkilediği fark edilmiştir.

**Tablo 5**

Ulaşım ve Erişilebilirlik Sorunlarının Frekans Dağılımları



Tablo 5, ulaşım ve erişilebilirlik alanında yaşanan sorun alanlarını göstermektedir. Görüşmelerde katılımcıların yaşadıkları evlere nasıl girip çıktıklarının planlı olduğu ortaya çıkmıştır. Çoğu zaman gidilen mekânın fiziki imkânları da bilinmektedir. Dolayısıyla bu alanlar sorun olarak görülmemektedir. Ama ulaşımın neden olduğu belirsizlik, günlük rutin içerisinde bir sorun olarak ortaya çıkmaktadır. Erişilebilirlik ise katılımcıların bağımsız hareket kabiliyetlerini sınırlandırdığı için bir sorun olarak algılanmaktadır. Bir katılımcı bağımsız hareket etme imkânı daha fazla olduğu için otobüs yerine tramvayı tercih ettiğini belirtmektedir. Çünkü otobüste ses sisteminin olmaması diğer insanlardan yardım istenilmesini gerektirmektedir(**K1**). Başka bir katılımcı yanında birisi olmadan gittiği mekânlarda yaşadığı sıkıntıdan söz etmektedir(**K5**). Keza diğer bir katılımcı da yollarda tek başına yürürken tedirginlik hissettiğini dile getirmiştir(**K4**). Söz konusu sorunlar farklı mekânlarda yaşansa da ortak bir noktaya dayanmaktadır: bağımsız yaşam ihtiyacı. Sonuç olarak gündelik rutin içerisinde kendilerini engelli hissetmeyen katılımcılar tek başına hareket edemedikleri veya başkalarının yardımına ihtiyaç duydukları alanlarda kendilerini engelli hissetmektedirler.

### Engelliliğin öznelarası tanımları

**Tablo 6**

İkinci Sınıflık Algısının Kod Matris Tarayıcısında Gösterilmesi

Kod Sistemi	Doğuştan Engelli Kadın	Sonradan Engelli Erkek	Doğuştan Engelli Erkek	Sonradan Engelli Kadın
▼ Görme Engelliliğin Fenomenolojisi				
▼ İçer Kapanma ile Gündelik Yaşama Katılım				
▼ Engelliliğin Öznelarası Tanımları				
> İkinci Sınıf Algısı	20	22	11	17

Engelli hissedilmesinin nedeni, algılanan beden ve öznelarası normallik karşısında yaşanan farklılıktır. Algılanan beden ve öznelarası normallik üzerinden diğerleriyle girilen iletişim, engelli bedeninin “ikinci sınıflık” algısını oluşturmaktadır. Görüşmelerde katılımcıların toplumla ilgili kullandıkları ifadeler bu durumu desteklemektedir. Dahası söz konusu ikinci sınıflık engelli birey tarafından gizil bir kabul de taşımaktadır.

Tablo 6’ya bakıldığında tüm katılımcıların engelli bedeninin ikinci sınıflığına dair ifadelerde bulunduğu görülmektedir. Bu ifadeler üç ana hususa dayanmaktadır. Bunlar; engelliliğin ikinci sınıf olarak görüldüğünün algılanması, engelli kişilerin sahip olduğu ikinci sınıflık algısı ve engelli kişilerin diğer engellileri ikinci sınıf olarak görmeleridir.

İnsanların engelliliği ikinci sınıf olarak görmeleri iki türlü gerçekleşmektedir. Bunlardan ilki engelli bireye bilinçli olarak kötü davranıp onun toplumda yeri olmadığını ima eden davranışlarda bulunan kişilerden gelmektedir. Bu duruma bir katılımcının ifadeleri örnek verilebilir: *Hocam iki sefer kız istemeye gittik. [...] Ben geldiğimde ayakkabıların yerlerini değiştirmişler. Ben görme engelliyim ya acaba bulabilecek mi diye. Ondan sonra o benim zoruma gitti. Ben de dedim anne baba olmaz, başka birine bakalım dedim*(K1). Söz konusu örnekte engelli birey diğerleri tarafından dalga geçilebilecek birisi olarak görülürken diğer bir katılımcının ifadeleri ise engelli kişinin doğrudan olumsuz ithamlara maruz kaldığını göstermektedir: *Otobüse binmiştim, otobüs şoföründen rica ettim. Şurayı görünce haber eder misiniz, küfürlü bir terbiyesiz kelime kullandı. Devlet size hak veriyor kafanıza göre bedava kullanıyorsunuz diye*(K8). Benzer durumları diğer katılımcılar da dile getirmişlerdir. Bunun yanında insanların farkında olmadan engelli bireye ikinci sınıf muamelesi yaptığı da görülmüştür. Aşağıdaki katılımcı ifadeleri bu duruma örnek verilebilir:

Bir kafede kadının biri geldi, siz görme engelli misiniz dedi. Evet dedik. Siz yemeği nasıl yiyorsunuz dedi. Siz nasıl yiyorsanız biz de öyle yiyoruz dedim. Yani ağzını nasıl buluyorsun, yemekleri nasıl buluyorsun diye sordu(K8).

Birisi benimle ilgili bir konuyu merak ediyor. Ama bana değil de ablama soruyor. Yani ben aslında sadece görme engelliyim ama o beni artık iştirme engelli olarak mı görüyor yoksa başka bir şey olarak mı görüyor bilemiyorum. Nasıl bir algıyla böyle bir şey yaptıklarını gerçekten anlayamıyorum. Ama bana değil de yanındakine soruyor. Bu bence herkesi rahatsız eden bir şey. Tüm görme engelliler adına konuşabilir miyim bilmiyorum. Ama beni kesinlikle rahatsız ediyor(K6).

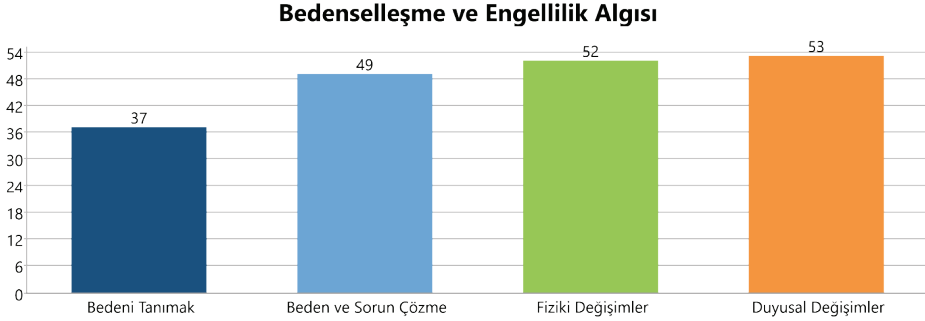
Toplum tarafından kabul görmeme kişinin kendine olan güvenini etkilemektedir. Toplumun engellilere tavrı kişinin güven kaybına neden olmasının yanında zamanla engellilerin ikinci sınıflığına dair örtük bir kabulü de beraberinde getirmektedir. Bu kabulü engelliliğini gizleyen katılımcıların ifadelerinde görmek mümkündür. Bir

katılımcının lise çağlarında görüştüğü kişiden engelini gizlemesi ve engelli olduğunu söyleyince yaşadıkları bu duruma örnek verilebilir: *Lisede birini sevdim. Benim sağlık probleminden dolayı onun aile tarafı beni kabul etmedi. Benim sevdiğim kişi de bu durumu bilmiyordu. İş ciddiyete binince ben söyledim. Artık böyle böyle diye(K10)*. Katılımcının ifadelerinde toplumun engellilere ne şekilde baktığına dair bir bilginin mevcut olduğu söylenebilir. Bununla birlikte engellilerin engelliliklerini gizleme eğilimde oldukları anlaşılmaktadır. Aynı katılımcı iş yerinde de engelini gizlediğini belirtmektedir. İş yerinde benim engelli olduğumu bilmezler, kör olduğumu bilirler ama engelli raporunun olduğunu bilmezler. Ben on yıldır çalışıyorum orada, engelliyim diye kimseye demedim. Burada muhtemelen engelliliğin bilinmesiyle engelli kişilerin maruz kalacakları toplumsal rahatsızlıklar (damgalanma, dışlanma, küçümsenme vb.) söz konusudur. Bu yüzden engelliler, engelliliklerini gizleme ihtiyacı duymaktadırlar.

Bununla birlikte engelliliği gizlemeye çalışmak, hem engelli bireyin toplumun kendisini ikinci sınıf olarak görmesinden koruma amacı taşımakta hem de gizil bir şekilde engelli bedenin ikinci sınıflığının kabulünü içermektedir. Bir katılımcının söyledikleri bu durumu açıkça ortaya koymaktadır: *Okuldaki çoğu öğrenci beni engelli bilmez. Abi falan derler görmediğimi bilmezler, bir duruşum vardır okulda, engelli gibi de konuşmazlar benle, yani itibar alırlar, sohbet ederler, muhabbet ederler, fikrime aklıma güvenirler, akıl almaya gelirler (K17)*. “Engelli gibi de konuşmazlar benle, yani itibar alırlar” ifadeleri oldukça dikkat çekicidir. Bu ifadeler, engelliler açısından itibarlı olmanın bir engele sahip olmamakla eşdeğer bir anlam taşıdığı şeklinde yorumlanabilir. “*Bana güvenirler, akıl almaya gelirler*” gibi ifadeler de bu bağlamda değerlendirilebilir. Bu ifadelerin bir engelli birey tarafından dile getiriliyor olması, engellilerin de engelli bedenleri ikinci sınıf kategorisinde gördüklerinin bir işareti olarak okunabilir.

## Bedensel Değişimlerle Oluşan Beden ve Engellilik Algısı

Bu bölümde görme engelli bedenin yaşadığı değişimler dört başlıkta ele alınmıştır. Bu başlıklardan ilki, kişinin kendi engeline dair farkındalığını anlatmaktadır. İkinci başlıkta, engeli bedenin yaşadığı sorunlar ve çözüm yolları üzerinde durulmaktadır. Üçüncü ve dördüncü başlıklarda ise gündelik yaşamda engelli bedenlerin yaşamış olduğu farklılaşmalar ve değişimler ele alınmaktadır. Söz konusu dört başlık, Merleau-Ponty'nin (1967) belirttiği gibi, görme kaybına bağlı yeti yitiminin beden için bir eksiklik değil bütünü değiştiren bir farklılık olduğunu göstermektedir.

**Tablo 7***Bedensel Değişimlerin Frekans Tablosu*

“Bedeni tanımak” kişinin kendine dair aktif farkındalığıdır. Bu durum bedenin yapamayacaklarını bilmenin ötesinde bedenin nasıl hareket edeceğinin rutinleşmiş bilincini gerektirir. Kendisine görme engeli tanısı konulmadan önce yaşadıklarını anlatan katılımcının ifadeleri bu duruma örnek olarak verilebilir: Önceden arkadaşaydım, ancak tahtayı görüyordum, yazıları görmüyordum. O yüzden hep notlarımı birdi. Hiçbir zaman başarılı olamadım, ortaokul hayatım böyle geçti. Ortaokuldan sonra liseyi bir buçuk sene normal okudum, sonra okulu bıraktım. [...] Artık ben yapamıyorum dedim, daha fazla normalmiş gibi davranamıyordum **(K13)**. Aynı katılımcı, kendisine engelli tanısı konulduktan sonra yaşamına dair farkındalığını şu şekilde dile getirmektedir. *Ben hayatı yeniden keşfediyorum, şu şekilde görme engelli kategorisinde yeniden keşfediyorum. Aslında ben normal insanlar gibi büyüdüğüm için daha önce bu şekilde yaşamayı düşünmemiştim. Önceden onlar yapıyor ben niye yapamıyordum diyordum. Şimdi nasıl yapacağımı bildikten sonra hepsini yaparım diyorum.*

Görüşmecilerin tamamı gündelik yaşamda çeşitli sorunlarla karşılaştıklarını ve bu sorunları bir şekilde çözdüklerini dile getirmişlerdir. Bunun yanında engellilerin sorunlarla karşılaşmamak için geliştirdikleri stratejiler de vardır. Bu çerçevede düzen ve ezber, engelli bireyin muhtemel sorunlarla karşılaşmamasını sağlamaktadır. Ayrıca bir sorunla karşılaşıldığında durumun nasıl çözüleceğine dair kişiye ipuçları sunmaktadır. Düzenin katılımcıların ev yaşamında ezberin ise ev dışındaki eylemlere yardımcı olduğu görülmüştür. Katılımcıların tamamına yakını ev düzenlerinin sabit olduğundan söz etmiştir. Düzenin varlığı evde rahat hareket edebilmek için son derece önemlidir. Bir katılımcının ifadeleri bu duruma örnek verilebilir: *Evin içerisinde gece olunca gözüm kapalı gezerim çünkü evde neyin nerede olduğunu bilirim. Evin içerisinde bir şeyi de ailem değiştirmez, değiştiremezler çünkü değiştirecekleri zaman bana sorarlar. Evdeki değişikliklere ben karar veririm **(K10)**. Ancak sahadaki bulgular aynı düzenin dışarıda devam ettirilemediğini ortaya koymuştur. Burada ise*

katılımcıların ezber kabiliyetleriyle hareket ettikleri görülmüştür. Bir katılımcının “biz her şeyi beynimize kodlarız, birkaç kez bir yere gittiğimizde de ezberleriz” (K2) ifadeleri ezberin görme engelliler için ne kadar önemli olduğunu göstermektedir. Ezberin bazen kaybedilen yolu bulmada, bazen yemek yapma eyleminde, bazen de satranç gibi sosyal faaliyetlerde kullanıldığı görülmüştür.

Bedende yaşanan fiziki değişimlere bakıldığında ise engelli bedenin hızının toplumun normallüğinden farklı olduğu görülmektedir. Engelli bedenin hızlı hareket edememesinin başlıca nedeni, yaşadığı tedirginliktir. Bir yere yürüdüğünü (K18), bir işi yaptığını (K14, K9) ya da yeni bir ortama girdiğini anlatan (K12, K3) katılımcıların tümü yavaşlıktan söz etmiştir. Bu duruma bir katılımcının yaşadıkları örnek verilebilir: *Tek başına çıkınca az gördüğüm için yavaş hareket ediyorum, adımlarımı küçük atıyorum, gerektiği yerde ellerimi açıyorum dengemi sağlamak için, bir yere çarparsam diye düşmemek için* (K10). Keza diğer bir katılımcı da toplu taşıma araçlarında yaşadıklarını şu sözlerle anlatmaktadır: *Toplu taşıma araçlarında hız olduğu zaman görüşüm daha da düşüyor* (K11). İki katılımcı da gündelik yaşamın hızına ayak uyduramadıklarından söz etmektedir. Burada engelli bedenin bir şeyi yapamamasından ziyade bir eylemi toplumun öznelerarası normallüğüne göre yapamaması söz konusudur. Görme engellilerin özel (engelli) okul deneyimleriyle normal okul deneyimleri arasındaki farklılık, toplumun öznelerarası normallüğünün engelliler üzerindeki etkisini açıkça ortaya koymaktadır:

Lisede normal okula gittim, o lisede çok zorlandım [...] En basitinden sınıfımı bulmakta çok zorlanıyordum ya da koridorda yürümek bana çok zor geliyordu [...] Normal liseye başladığımda etrafındakiler hep gördüğü için daha hızlı hareket edip daha aktif oldukları için, orada bir zorlanma yaşadım yani şöyle söylenebilir, onların hızıyla benim hızım bir olmadığı için bir farklılık oluştu, orada onda çok zorlandım (K16).

Toplumun öznelerarası normallüğüne yaklaşabilmek için katılımcıların beyaz baston ve telefon gibi hareket yardımcıları kullandıkları fark edilmiştir. Çalışma grubunun tamamına yakınının beyaz bastona sahip olmasına karşın günlük rutinde bunu kullanmayı tercih etmemeleri oldukça dikkat çekicidir. Bu durumun nedeninin engelliliğin gizleme çabası olduğu düşünülmektedir. Buna karşın tüm katılımcıların telefonu hayatın her alanında aktif bir şekilde kullandıkları tespit edilmiştir. Öyle ki bir katılımcı telefon için “üçüncü göz” tabirini kullanmıştır: *Telefon üçüncü gözümüz gibi. Mesela gezerken telefonumla çekip büyütüyor bakıyorum, kitap okurken de öyle. Telefon hayatı daha fazla netleştirdi diyebilirim. Kaybolan gözlerim yerine geldi sanki* (K13).

Telefonun en çok kullanılan özelliğinin seslendirme olduğu söylenebilir. Çoğu katılımcı bunu ifade ederken “konuşan telefon” tabirini kullanmıştır. Bunun yanında



katılımcıların telefonun müzik, sesli kitap, kamera ve navigasyon imkânlarından faydalandıkları da görülmüştür. Bir yere gidildiğinde etrafta neler olduğunu anlatan, ulaşımında varılan durağı söyleyen, çekilen fotoğrafı anlatan uygulamalar engelli bireyin günlük rutin içinde sıklıkla kullandığı programlardır. Yapılan görüşmelerde katılımcıların hareket yardımcılarından faydalandıkları kadar bedeninin duyularını kullanarak da hareket ettikleri görülmüştür.

**Tablo 8**

*Duyusal Değişimleri Gösteren Kod-Matris Tarayıcısı*

Kod Sistemi	Doğuştan Engelli Kadın	Sonradan Engelli Erkek	Doğuştan Engelli Erkek	Sonradan Engelli Kadın
▼ Görme Engelliğin Fenomenolojisi				
▼ Bedensel Değişimler				
▼ Duyusal Değişimler				
Dokunma	2	4	6	6
▼ Duyuma	3	3	2	6
His	5	8	2	1
Koku	2		2	1

Tablo 8, görme yetisi yerine ikame edilen duyuları göstermektedir. Elde edilen kodlamalara bakıldığında bedeninin beş duyusundan tat almayla ilgili herhangi bir kodlamanın yapılmadığı görülmektedir. Bu durum, muhtemelen tat almanın görme yetisi yerine kullanılamamasından kaynaklanmaktadır. Koku üzerine yapılan kodlamalara bakıldığında ise sonradan engellilerde neredeyse hiç kodlamanın yapılmadığı, doğuştan engellilerde ise sınırlı sayıda kodlamanın yapıldığı görülmektedir.

Koku üzerine yapılan kodlamaların tamamı yer bulmayla ilgilidir. Bir katılımcının ifadeleri bu duruma örnek gösterilebilir: *Yolumu nasıl bulurum. Çok kolay. Yerlerin sesi, kokusu olur hocam, ona göre hareket ederim. Konya'da Alaaddin tepesinin sesine giderim, Teksas'taki araba kokusunun diğerlerinden farklı bir yönü var. Yine bir yerden geçerken oradaki yemek dükkânı, çöp kutusu önemli bu yüzden benim için (K6)*. İfadelerde kokunun ve sesin mekânların ayrırcı özellikleri olarak tasnif edildiği görülmektedir. Çalışma grubuyla yapılan görüşmelerde ses ve duymanın daha geniş bir kullanım alanına sahip olduğu fark edilmiştir. Katılımcılar; karşıdan karşıya geçerken, birisiyle ilk defa karşılaştıklarında, oyun oynarken veya televizyon izlerken hep ses üzerinden hareket ettiklerini belirtmişlerdir. Bir katılımcının ifadeleri gündelik rutinde sesin engelli beden tarafından nasıl kullanıldığını ortaya koymaktadır: *Benim en fazla tercihim lambalarda şu, karşıda lamba var ya, sesli ya sinyal ötüyor ya, oradan karşı sese doğru gidiyorsun ya da mesela [...] gece ya da bir kişi var yanımda, o yürüdüğünde ben de yürüyorum. Yandakinin yürüdüğünü ya da uzaklaştığı hissini görebiliyorsun (K1)*. Katılımcının son cümlesinde duyma yetisini 'görmek' olarak ifade etmesi oldukça dikkat çekicidir. Saha görüşmelerinde çoğu katılımcı, bir yere dokunurken, bir şeyin

sesini dinlerken ya da dışarıda gezerken etrafta hissettiklerini 'görmek' eylemiyle ifade etmiştir. Fakat kalabalık ve gürültülü ortamlarda bu görme yetisi ortadan kaybolabilmektedir. Bu konuda bir katılımcının ifadeleri şu şekildedir:

Bizim orda çalışma eksik olmuyor. Bazen bir ses geliyor. Kamyon var araba var, geçeceğim, şimdi gürültü oldu mu ben göremiyorum diye düşünüyorum. Yani ben çok sessiz ortam olmasına özen gösteriyorum. Yani mesela bir şey çalışırken göremiyorum gibi geliyor. Bana kamyon çalışıyor, kepeçe çalışıyor bir anda duruyorum, geçemiyorum. Öyle oldu, ondan sonra baktım halbuki bir şey yok. Makinelerin hepsi başka yerde çalışıyor. Belki kenarından geçip gideceğim ama hedefi bilemediğim için o arada durdum. Böyle bir iki dakika durdum. Orada duran adamlar ondan sonra yardımcı oldu. Ben orayı sürekli kullanınca beni biliyorlar, abi gel gel dediler, tamam hiç bozma dediler. Öylelikle geçtim gittim. Çok gürültülü bir ortamda göremediğimi düşünüyorum. Yani o yüzden gürültülü ortam algımı bozuyor, göremiyordum gibi **(K17)**.

Bu ve buna benzer ifadeler, duyma yetisinin görmeyle tamamen bir tutulduğunu göstermektedir. Duyma ve ses, engelli bedenin hayatına his konusunda da etki etmektedir. Özellikle kadın katılımcılar, konuştukları kişinin sesinden yola çıkarak güven duyma ya da duymama konusunda bir tercih yaptıklarını dile getirmişlerdir. Güven konusu dışında his de görme engellilerin sıklıkla kullandığı bir ifade olarak öne çıkmaktadır. Bir katılımcının ifadeleri, gezerken duyulan hissin engelli beden için önemini ortaya koymaktadır:

Biz göremiyoruz ya görmediğimiz için doğayı hissedebiliyoruz, o hissi seviyoruz [...]. Gezdiğin zaman işte bu sıkıntı gidiyor, açılma sağlıyor, oh ne güzel diyorsun. Temiz hava mis gibi, havanın kokusu, aldığın nefes değişiyor. Biz göremiyoruz ama duyabiliyoruz. Kuşların sesini, doğanın sesini, mekânın sesini diyebiliriz. Benim illa peribacalarımı görmeme gerek yok. Ben o mekânın sesini duyabilirim **(K5)**.

Gezme, çalışma grubunun sık yaptığı bir faaliyet türüdür. Gezilerde gören ya da az gören kişilerden yardım alındığı ve onlar sayesinde gezilen mekânlar hakkında bilgi sahibi olunduğu katılımcılar tarafından ifade edilmiştir. Bunların yanı sıra dokunma da gezilen yerlerdeki farklılığı anlamak için kullanılan bir yöntem olarak öne çıkmaktadır. Bu durumu bir katılımcı şu sözlerle dile getirmiştir: *Biz ellerimizle dokunuruz. Mesela peri bacaları, anlatayım sana, peri bacaları böyle kabartma gibi şekilli şekilli oyuklar var. Tabi o şekilde bir şey canlandı gözümde, elimle dokunduğum zaman öyle ben elimle dokunurum anlamaya çalışırım* **(K2)**.

Dokunmanın diğer katılımcıların ifadelerinde de birçok şekilde kullanıldığı tespit edilmiştir. Burada kişinin beden yönetimi öne çıkmaktadır. Çünkü gündelik hayat içerisinde bulunan mekânlar ve ihtiyaç duyulan aktiviteler, dokunmanın kullanım alanını değiştirmektedir. Bir katılımcı **(K4)** dokunarak gitar çalmayı öğrendiğini

anlatırken diğerk bir katılımcı da (K15) dokunarak tıraş olduğunu ifade etmiştir. Bir diğerk katılımcı ise (K7) ev işlerini yaparken dokunarak halıyı süpürdüğünü dile getirmiştir.

Katılımcıların ifadelerinden görme kaybının farklı duyular kullanılarak giderilmeye çalışıldığı anlaşılmaktadır. Bu durum, Merleau-Ponty'nin düşünceleriyle örtüşmektedir. Bedensel bir kayıp kişinin dünyayı algılayışında yokluğa neden olmamaktadır. Kişiler yeti yitimlerine rağmen dünyaya dair öznelerarası normallik içerisinde hareket etmektedirler. Burada bedensel farklılığa ait dezavantajların diğerk duyular veya çeşitli yöntem ve araçlarla giderilmeye çalışıldığı görülmektedir. Söz konusu duyulardan duyma, katılımcıların çoğunda öne çıkmaktadır. Sonuç olarak engellilik, kişinin sürekli yaşadığı olağanüstü bir durum değildir. Zira engellilik, engellilerin yaşamında zamanla normalleşmektedir. Bundan olsa gerek, kimi zaman engelli kişiler günlük yaşamda engelli olduklarını dahi unutmaktadırlar.

Bu çalışmada engelliliğin büyük ölçüde öznelerarası normallik üzerinden hissedildiği görülse de bedensel alışkanlıkların da yaşanan engellilikte etkili olduğu görülmüştür. Bu çerçevede Tham vd.'nin (2000) çalışmaları ile Toombs'un (1995) çalışmasında dile getirildiği gibi, engellilikte kişinin yaşadığı hareket kaybı, yaşayan beden hareketlerinde, nesnelere iletişimde, bedensel kimlikte ve başkalarıyla iletişimde değişikliğe neden olmaktadır.

## Sonuç ve Öneriler

Engelliliğe fenomenolojik bir perspektiften bakmak, engelliliğin kişisel olduğu kadar sosyal olduğunu da ortaya çıkarmaktadır. Zira engelliler algıladıkları durum üzerinden yeti yitiminin toplum içindeki durumuna ve öznelerarası farkındalığına dair bir geçiş yaşamaktadırlar. Bu durum, hem bedeninin hangi yetilerinin engelliliği nasıl etkilediğini görmeyi hem de öznelerarası normalliliğin engelliliği nasıl hissettirdiğini fark etmeyi mümkün hale getirmektedir. Engellilik hissi bedeninin anonimliği perspektifinden değerlendirildiğinde ise, fiziksel mekânlar engellilere tamamen uygun olduğunda bile, engelliliğin var olacağını ortaya koymaktadır. Bu yüzden normal, anormal ve engelli kavramları fenomenolojik bir engellilik çalışmasında müphemleşmektedir.

Günlük rutin içerisinde engellilere fenomenolojik bir bakış açısıyla yaklaşıldığında engelliliğin bağımsız yaşam ihtiyacıyla yakından ilişkili olduğu fark edilmiştir. Engellilerin engelleriyle birlikte yaşamayı öğrendiklerinde veya engellerine uyum sağlamayı başardıklarında gündelik yaşamda engellerini bir sorun olarak görmemeye başlamaları, onların bağımsız yaşama duydukları ihtiyacın bir göstergesi olarak okunabilir. Bu durum engelliliğin zamanla bedenselleştirildiğini göstermektedir. Bu bedenselleşme ise görme engellilerde bedeninin yapabilecekleri ve yapamayacaklarına

dair aktif bir farkındalığın oluştuğu anlamına gelmektedir. Diğer taraftan bu aktif farkındalığın engelli bireylerin diğer engelli insanlarla bir araya geldikleri sosyal ortamlarda daha fazla geliştiği görülmüştür. Bu bulgu, engellilerin sosyalleşme biçimleri ve araçları üzerine çalışmaların yapılmasının önemini ortaya koymaktadır. Bu mekânlardan biri olan derneklerde engellilerin yaşadıkları olayları, tecrübeleri ve çözüm yollarını birbirlerine aktardıkları fark edilmiştir. Dolayısıyla, engellilerin sosyalleşmelerinde ve bedensel yetilerinin farkına varmalarında önemli olan engelli dernekleri gibi kurumsal yapılarla ilgili araştırmaların yapılması önemli bulunmaktadır.

Engelliliğin bedenselleştirilmesinde kullanılan teknolojik araçların hem olumlu hem de olumsuz birtakım etkilerinin olduğu görülmüştür. En fazla kullanılan teknolojik aletlerden telefonun kişilerin bağımsız hareket etme kabiliyetlerini kolaylaştırmasına rağmen bir tür bağımlılığa yol açtığı da ortaya çıkmıştır. Bu bağımlılığın ise engelliliğin bedenselleştirilmesini olumsuz yönde etkilediği sonucuna ulaşılmıştır. Dolayısıyla bu çalışmaya göre, teknolojik araçlarla beden duyularının kullanımı arasında nasıl bir bağlantı olduğu, önemli bir araştırma konusudur. Zira bu teknolojik araçlar kısa vadede bağımsız yaşam kabiliyetini geliştirmeye yardımcı olmalarına rağmen uzun vadede bedenin engelliliğini artırmaya ve duyma gibi bedensel duyuların kullanımını olumsuz yönde etkilemeye neden olabilmektedirler. Yapılacak çalışmalarla bu olumsuz etkilerin nasıl sınırlandırılabilceği ortaya konulabilir.

Bu çalışmada fenomenin (engelliliğin) özü, görme engellilerin gündelik yaşam deneyimleri ve bedenlerine yönelik algılarından hareketle ortaya konulmaya çalışılmıştır. Bu durum, çalışmanın temel sınırlılığı olarak görülebilir. Fenomenolojik desen kullanılarak diğer engel türlerine sahip engellilerin engellilik olgusuyla ilgili deneyimlerine ve beden algılarına yönelik araştırmaların yapılması, fenomenin özünün yakalanmasına ve konunun anlaşılmasına daha fazla katkı sağlayabilir. Bu noktada, özellikle engellilik deneyimlerinin ortaya konulması bağlamında, her bir engelli grubuna yönelik fenomenolojik araştırmaların yapılması oldukça önemli bulunmaktadır. Anlatı veya yaşam öyküsü gibi nitel araştırma desenleri kullanılarak da engellilik deneyiminin özü ve kişisel yönlerine dair farklı araştırmalar yapılabilir. Bunun yanı sıra, engellilerin engellilik deneyimlerinin ve beden algılarının farklılığını betimlemeye yönelik karşılaştırmalı araştırmaların yapılması da önemli görülmektedir. Bu tür araştırmalarda ise nicel ve nitel araştırma yöntemlerine ait tekniklerin bir arada kullanılması önerilmektedir.

Bu çalışma, engellilik fenomeninin özünü yakalamada toplumsal bağlamın yetersiz kaldığı, toplumsal bağlamla birlikte engelli kişilerin yeti yitimi deneyimlerinin, yaşam dünyalarının ve öznelerarasılık algılarının dikkate alınması gerektiği sonucuna ulaşmıştır. Dolayısıyla fenomenolojik perspektiften engellilik, ne sadece bir toplumsal

engeller sorundur ne de sadece bir yeti yetimi deneyimidir. Aksine engellilik yaşam dünyası, öznelerarasılık, yaşanan beden ve beden algısı bütünselliğinde ortaya çıkan bir durumdur. Bu durum, hem engelliler hem de politika yapıcılar tarafından tıbbi veya toplumsal bir sorun olarak görülebilir. Fakat engellilerin gündelik yaşam deneyimleri, engelliliğin yaşam dünyasında görülen bir durum olduğunu ortaya koymaktadır. Sonuç olarak görme engelliler özelinde engelliliğin yaşam dünyasında toplumsal bir bağlamda deneyimlenen bir duruma karşılık geldiğini söylemek mümkündür.

# The Phenomenology of Disability: Everyday Life and the Body in Visually Impaired People

Reşat Açıkgöz  
Hüseyin Özil

This study explores disability from a phenomenological perspective, aiming to capture the essence of this phenomenon via the daily experiences of those with visual impairments. From this perspective, the study centers on the experiences of those with a visual impairment and explores the perceptions, experiences, daily practices, and embodiments of disability of those with a visual impairment in the real world. The research aims to comprehend disability from the social appearances of the disabled bodies and their daily practices. The main question of the research is how disabled people perceive their disability in social or personal contexts. The research aims to uncover the meaning of disability by exploring the life experiences of visually impaired people using a phenomenological approach. Phenomenology offers valuable tools for comprehending human experiences and will be utilized throughout this study. The concept of the Leib body [living body] offers valuable insights into space and time by revealing the dynamic relationship between the body and the world. The living body is remarkable for the bodily knowledge and habits it provides. However, recognizing that the living world is not constructed and experienced through humans alone is important, as the presence of the “other” is also significant in the experience of disability. The other exerts influence both on the normativity of intersubjective life and on the disabled body’s perception of self. The experience of disability is shaped

@ Prof. Dr., Selçuk University, acikgozresat@yandex.com  
Res. Asst. Dr., Selçuk University, huseyin-ozil@hotmail.com

id <https://orcid.org/0000-0002-4621-2282>  
<https://orcid.org/0000-0002-0194-3727>

DOI: 10.12658/M0733  
insan & toplum, 2024; 14(2): 112-138  
insanvetoplum.org

Received: 09.09.2023  
Revised: 15.11.2023  
Accepted: 11.12.2023  
Online First: 22.02.2024

phenomenologically through the individual's perception of the social positioning of their body and the resultant changes to perceptual processes.

The study uses a phenomenological design, a type of qualitative research approach underpinned by the phenomenological perspective. This design has been preferred in order to steer clear of theoretical and hypothetical assumptions. The study group of the research consists of 18 visually impaired people. The first criteria stipulates that the participants must have an official disability report issued by a certified institution. Participants in the study reported a disability level of 40% or higher. A second criterion pertains to the disabled individuals' social participation. Therefore, the study group is comprised of visually impaired individuals who are actively engaged in communal life. People who do not meet this criterion (i.e., people in need of care who are hospitalized or treated at home) have been excluded from the study group. In this context, the research cohort is comprised of 10 individuals with congenital visual impairment (6 male, 4 female) and eight individuals with acquired visual impairment (5 male, 3 female). The study employs the interview technique to interview the participants, who reside in the city center of Konya. The subjects were informed about the topic and purpose of the study before the interviews. The participants were also informed that they could review the questions prior to the interview and could discontinue the interview if they felt uncomfortable. The participants provided consent to having voice recordings be made. All interviews were recorded, and none of the participants objected to the audio recording. In addition to the interviews, time was spent with the participants outside of the interviewing process during the fieldwork. In this context, the investigators accompanied the participants on excursions and engaged in artistic pursuits, such as attending the theatre. Thus, in addition to the interview as the primary means of data collection, the study also employed the observation method. The resulting data were analyzed using the program MAXQDA Analytics Pro 2022.

The study analyzed the findings based on three primary themes with the aim of investigating the different facets of disability in modern-day society, such as the correlations among introversion, daily activities, and disability; the subjective interpretations of being disabled and how physical alterations influence one's self-perception of their body and the disability. The study discussed the disabilities the visually impaired participants have within the concepts of lived body, perceived body, intersubjective normality, and life world. The findings were analyzed by considering such variables as time and space, congenital disability, and acquired disability. The first theme discusses the changes they experienced once they realized they have a disability, the situations caused by congenital and acquired disabilities, and the effects

on the self from realizing one has a disability. The second theme provides descriptions of the meaning of disability from a first-person perspective. During the interviews, the disabled individuals evidently often reflected upon the societal perception of disability in their expressions. During the interviews, the fact became apparent that disabled individuals' expressions mostly mirrored society's perception of disability. Therefore, the second theme saw a shift toward an anonymous perception of the body, unlike the first theme. The third theme delved into intersubjective definitions of disability as based on the field findings. The feeling of being disabled evidently arises from the contrast between one's perceived body and the shared notion of normality. Additionally, the previous section had analyzed the physical alterations caused by visual impairment, with a focus on both the reconfiguration of the disabled body and changes to sensory perception. The findings indicated that communication with others via the perceived body and intersubjective normality generates a sense of having a second-class status in disabled individuals.

Examining disability through a phenomenological lens requires an examination of disabled individuals' experiences and societal perceptions of their disability. As phenomenology's focus on the embodiment of disability sets it apart from other approaches, the first-person perspective clearly lacks utility for sociological inferences is important to note. The approach of focusing on perpetrators in the structure-perpetrator dichotomy provides important information about the wrongdoer but falls short in comprehending the structure. To comprehend the structure, one must grasp concepts such as the perceived body, intersubjective normality, and anonymity of the body. As evidenced by the study's findings, the perceived body illuminates disability's individual and social dimensions. People with disabilities undergo a transition in their societal status and intersubjective awareness through their experiences. A phenomenological viewpoint allows one to see that disability is often intertwined with the desire for independent living in daily life. When individuals with disabilities learn to live with or adapt to their disabilities, the absence of subjective evaluations in their daily lives can signal a need for independent living. This situation demonstrates how the disability has become increasingly embodied over the years through an active awareness of one's physical limitations regarding the visually impaired individuals. The study aims to reveal the essence of the phenomenon of disability by exploring the daily life experiences and perceptions of individuals with visual impairments regarding their bodies. However, this approach represents the main limitation of the study. Conducting phenomenological research on the experiences and body perceptions of disabled individuals with diverse disabilities can enhance the understanding of disability as a phenomenon. At this point, conducting phenomenological research for each disability group is crucial, particularly in terms of disclosing the realities of disability experiences.



## Kaynakça | References

- Abrams, T. (2016). Cartesian dualism and disabled phenomenology. *Scandinavian Journal of Disability Research*, 18(2), 118-128. <https://doi.org/10.1080/15017419.2014.995219>
- Abrams, T. (2020). Disability at the limits of phenomenology. *Puncta*, 3(2), 15-18. <https://doi.org/10.5399/PJCP.v3i2.2>
- Barnes, C., Shakespeare, T. and Mercer, G. (2008). *Exploring disability: A sociological introduction*. Polity Press.
- Berger, P. L. and Luckmann, T. (2018). *Gerçekliğin sosyal inşası bir bilgi sosyolojisi incelemesi*. (V. S. Öğütler, Çev.). Atıf Yayınları.
- Brisenden, S. (1986). Independent living and the medical model of disability. *Disability, Handicap & Society*, 1(2), 173-178. <https://doi.org/10.1080/02674648666780171>
- Crow, L. (1992). *Renewing the social model of disability*. Roaring Girl Productions: <http://www.roaring-girl.com/wp-content/uploads/2013/07/Renewing-the-Social-model-Coalition-News.pdf>. (Erişim Tarihi: 06.07.2021).
- Çil, H. (2022). Görme, körlük ve beden: Duyuların sosyolojisi üzerine fenomenolojik bir deneme. İçinde İ. Can ve E. Ulutaş (Ed.), *Duyu Sosyoloji* (ss. 135-154). Nobel Yayıncılık.
- Demir, A. (2019). *Engelli bireylerin sosyal medya kullanmaları üzerine bir araştırma (SDÜ örneği)*. (Yüksek Lisans Tezi). Süleyman Demirel Üniversitesi.
- Diedrich, L. (2001). Breaking down: A phenomenology of disability. *Literature and Medicine*, 20(2), 209-230. <https://doi.org/10.1353/lm.2001.0019>
- Drummond, J. J. (2007). *Historical dictionary of Husserl's philosophy*. Scarecrow Press.
- Esenyel, Z. Z. (2022). *Vücudun fenomenolojisi Husserl, Sartre ve Merleau-Ponty* (2.b.). Nobel Akademik Yayıncılık.
- Gill, M. J. (2014). The Possibilities of phenomenology for organizational research. *Organizational Research Methods*, 17(2), 118-137. <https://doi.org/10.1177/1094428113518348>
- Hughes, B. ve Paterson, K. (2011). Sakatlık sosyal modeli ve kaybolan beden: Bir yeti yitimi sosyolojisine doğru. İçinde S. Yardımcı, Y. Şentürk ve D. Bezmez (Ed.), *Sakatlık Çalışmaları Sosyal Bilimlerden Bakmak*. (F. B. Aydar, Çev.), (ss. 63-80). Koç Üniversitesi Yayınları.
- Karaca, D. (2021). *Görme engelli üniversite öğrencilerinin eğitim ve sosyal deneyimleri: Fenomenolojik bir çalışma*. (Yayımlanmamış Yüksek Lisans Tezi). Üsküdar Üniversitesi.
- Kıral, B. (2021). Nitel araştırmada fenomenoloji deseni: Türleri ve araştırma süreci. *Eğitim ve Öğretim Araştırmaları Dergisi*, 10(4), s. 92-103.

- Kümbetoğlu, B. (2019). *Sosyolojide ve antropolojide niteliksel yöntem ve araştırma* (6. b.). Bağlam Yayıncılık.
- Martiny, K. M. (2015). How to develop a phenomenological model of disability. *Med Health Care and Philos* (18), 553-565. <https://doi.org/10.1007/s11019-015-9625-x>
- Merleau-Ponty, M. (1967). *The structure of behavior*. (A. L. Fisher, Çev.). Duquesne University Press.
- Merleau-Ponty, M. (2020). *Algının fenomenolojisi*. (E. Sarıkartal ve E. Hacımuratoğlu, Çev.). İthaki Yayınları.
- Merriam, S. B. (2018). *Nitel araştırma, desen ve uygulama için bir rehber*. (S. Turan, Çev.). Nobel Yayınları.
- Morris, J. (1991). *Pride against prejudice: A personal politics of disability*. Women's Press.
- Okur, Ö. (2021). *Görme engelli bireyler engellerini nasıl algılıyor: Kayıp veya eksik? Yorumlayıcı fenomenolojik analiz*. (Yayımlanmamış Doktora Tezi). Orta Doğu Teknik Üniversitesi.
- Overboe, J. (1999). "Difference in itself." validating disabled people's lived experience. *Body & Society*, 5(4), 17-29.
- Padilla, R. (2003). Clara: A phenomenology of disability. *American Journal of Occupational Therapy*, 57(4), 413-23. <https://doi.org/10.5014/ajot.57.4.413>
- Paterson, K. (2001). Disability studies and phenomenology: Finding a space for both the carnal and the political. In S. Cunningham-Burley and K. Backett-Milburn (Eds.), *Exploring the Body* (pp. 81-97). Palgrave Macmillan.
- Paterson, K. and Hughes, B. (1999). Disability studies and phenomenology: The carnal politics of everyday life. *Disability & Society*, 14(5), 597-610. <https://doi.org/10.1080/09687599925966>
- Peckitt, G. M., Inhara, M. and Cole, J. (2013). Between two worlds: A phenomenological critique of the medical and social models of disability. *UTCP Uehiro Booklet*, 139-153.
- Saldana, J. (2022). *Nitel araştırmacılar için kodlama el kitabı* (2. b.). (A. Tüfekçi ve S. N. Şad, Çev.), Pegem Akademi.
- Shultz, A. (2020). *Fenomenoloji ve toplumsal ilişkiler* (2. b.). (A. A. Kesikoğlu, Çev.), Heretik Yayınları.
- Siebers, T. (2008). *Disability theory*. University of Michigan Press.
- Tham, K., Borell, L. and Gustavsson, A. (2000). The discovery of disability: A phenomenological study of unilateral neglect. *American Journal of Occupational Therapy*, 54(4), 398-406. <https://doi.org/10.5014/ajot.54.4.398>

- Thomas, C. (1999). *Female forms: Experiencing and understanding disability*. Open University Press.
- Titchkosky, T. and Michalko, R. (2012). The body as the problem of individuality: A phenomenological disability studies approach. In D. Goodley, B. Hughes and L. Davis (Eds.), *Disability and Social Theory: New Directions and Developments* (pp. 127-142). Palgrave Macmillan.
- Tomkins, L. and Eatough, V. (2014). Stop 'Helping' me! identity, recognition and agency in the nexus of work and care. *Organization*, 21(1), 3-21.
- Toombs, S. K. (1995). The lived experience of disability. *Human Studies*, 18(1), 9-23. <https://doi.org/10.1007/BF01322837>
- van Manen, M. (1990). *Researching lived experience: Human science for an action sensitive pedagogy*. State University of New York Press.
- van Manen, M. (2016). *Phenomenology of practice, meaning-giving methods in phenomenological research and writing*. Routledge Taylor & Francis Group.
- Wieseler, C. (2018). Missing phenomenological accounts: Disability theory, body integrity identity disorder, and being an amputee. *IJFAB: International Journal of Feminist Approaches to Bioethic*, 11(2), 83-11. <https://doi.org/10.3138/ijfab.2017.12.05>
- Williams, G. (1996). Representing disability: Some questions of phenomenology and politics. In C. Barnes and G. Mercer (Eds.), *Exploring the Divide* (pp. 194 -212). The Disability Press.
- Yıldırım, A. ve Şimşek, H. (2013). *Sosyal bilimlerde nitel araştırma yöntemleri*. Seçkin Yayıncılık.
- Yılmaz, E. (2015). *Körlükte engellilik algısı olgusu*. (Yayımlanmamış Doktora Tezi). Boğaziçi Üniversitesi.
- Yin, R. K. (2016). *Qualitative research from start to finish* (2nd ed.), The Guilford Press.